

# Latitude 15 3580

3000 Series

## Quick Start Guide

Snelstartgids

Guide d'information rapide

Schnellstart-Handbuch

Guida introduttiva rapida



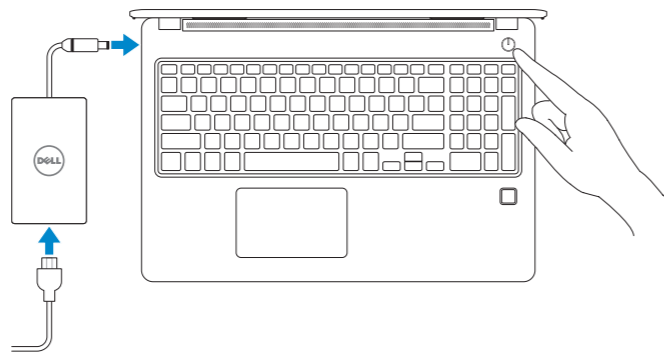
### 1 Connect the power adapter and press the power button

Sluit de netadapter aan en druk op de aan-uitknop

Brancher l'adaptateur d'alimentation et appuyer sur le bouton d'alimentation

Netzadapter anschließen und Betriebsschalter drücken

Connettere l'adattatore di alimentazione e premere il pulsante Accensione



### 2 Finish operating system setup

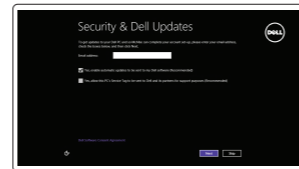
Voltooi de installatie van het besturingssysteem

Terminer la configuration du système d'exploitation

Betriebssystem-Setup abschließen

Terminare la configurazione del sistema operativo

#### Windows 7



##### Enable security and updates

Schakel de beveiliging en updates in

Activer la sécurité et les mises à jour

Sicherheit und Aktualisierungen aktivieren

Abilitare protezione e aggiornamenti



##### Connect to your network

Maak verbinding met uw netwerk

Se connecter au réseau

Mit dem Netzwerk verbinden

Connettere alla rete

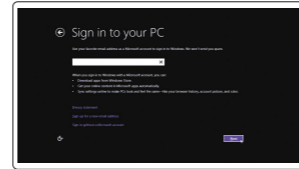
**NOTE: If you are connecting to a secured wireless network, enter the password for the wireless network access when prompted.**

**N.B.:** Als u verbinding maakt met een beveiligd draadloos netwerk, vul dan het wachtwoord voor het netwerk in wanneer daar om gevraagd wordt.

**REMARQUE :** si vous vous connectez à un réseau sans fil sécurisé, saisissez le mot de passe d'accès au réseau sans fil lorsque vous y êtes invité.

**ANMERKUNG:** Wenn Sie sich mit einem geschützten Wireless-Netzwerk verbinden, geben Sie das Kennwort für das Wireless-Netzwerk ein, wenn Sie dazu aufgefordert werden.

**N.B.:** Per collegarsi a una rete senza fili protetta, inserire la password di accesso alla rete senza fili quando richiesto.



##### Sign in to your Microsoft account or create a local account

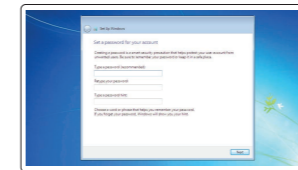
Meld u aan bij uw Microsoft-account of maak een lokale account aan

Se connecter à un compte Microsoft ou créer un compte local

Bei Ihrem Microsoft-Konto anmelden oder lokales Konto erstellen

Effettuare l'accesso al proprio account Microsoft oppure creare un account locale

#### Windows 7



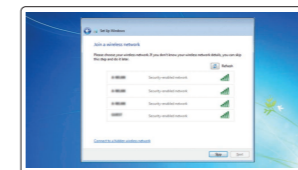
##### Set a password for Windows

Stel een wachtwoord voor Windows in

Définir un mot de passe pour Windows

Kennwort für Windows einrichten

Impostare una password per Windows



##### Connect to your network

Maak verbinding met uw netwerk

Se connecter au réseau

Mit dem Netzwerk verbinden

Connettere alla rete

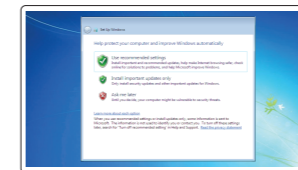
**NOTE: If you are connecting to a secured wireless network, enter the password for the wireless network access when prompted.**

**N.B.:** Als u verbinding maakt met een beveiligd draadloos netwerk, vul dan het wachtwoord voor het netwerk in wanneer daar om gevraagd wordt.

**REMARQUE :** si vous vous connectez à un réseau sans fil sécurisé, saisissez le mot de passe d'accès au réseau sans fil lorsque vous y êtes invité.

**ANMERKUNG:** Wenn Sie sich mit einem geschützten Wireless-Netzwerk verbinden, geben Sie das Kennwort für das Wireless-Netzwerk ein, wenn Sie dazu aufgefordert werden.

**N.B.:** Per collegarsi a una rete senza fili protetta, inserire la password di accesso alla rete senza fili quando richiesto.



##### Protect your computer

Beveilig de computer

Protéger votre ordinateur

Computer schützen

Proteggere il computer

#### Ubuntu

Follow the instructions on the screen to finish setup.

Volg de instructies op het scherm om de setup te voltooien.

Suivre les instructions qui s'affichent pour terminer la configuration.

Folgen Sie den Anweisungen auf dem Bildschirm, um das Setup abzuschließen.

Seguire le istruzioni visualizzate sullo schermo per terminare la configurazione.

### Locate Dell apps in Windows 8.1

Vind Dell-apps in Windows 8.1 | Localiser les applications Dell dans Windows 8.1

Dell Apps in Windows 8.1 ausfindig machen | Individuare le app Dell in Windows 8.1



#### Dell Backup and Recovery

##### Backup, recover, repair, or restore your computer

Maak een back-up, herstel of repareer uw computer

Effectuer une sauvegarde, récupération, réparation ou restauration de votre ordinateur

Computer sichern, wiederherstellen oder reparieren

Effettuare il backup, il recupero, la riparazione o il ripristino del computer



#### Dell Data Protection | Protected Workspace

Protect your computer and data from advanced malware attacks

Bescherm uw computer en gegevens tegen geavanceerde aanvallen door kwaadaardige software

Protéger votre ordinateur et vos données contre les attaques de programmes malveillants

Computer und Daten vor raffinierten Malware-Angriffen schützen

Proteggere il computer e i dati dagli attacchi di malware avanzato



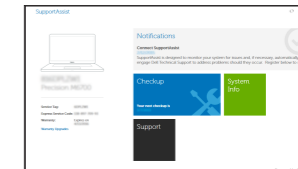
#### SupportAssist Check and update your computer

Controleer en update uw computer

Rechercher des mises à jour et les installer sur votre ordinateur

Computer überprüfen und aktualisieren

Verificare e aggiornare il computer



## Product support and manuals

Productondersteuning en handleidingen  
Support produit et manuels  
Produktsupport und Handbücher  
Supporto prodotto e manuali

## Contact Dell

Contact opnemen met Dell | Contacter Dell  
Kontaktaufnahme mit Dell | Contattare Dell

## Regulatory and safety

Regelgeving en veiligheid  
Réglementations et sécurité  
Sicherheitshinweise und Zulassungsinformationen  
Normative e sicurezza

## Regulatory model

Beschreven model | Modèle réglementaire  
Muster-Modellnummer | Modello normativo

## Regulatory type

Beschreven type | Type réglementaire  
Muster-Typnummer | Tipo di conformità

## Computer model

Computermodel | Modèle de l'ordinateur  
Computermodell | Modello computer

[Dell.com/support](https://www.dell.com/support)

[Dell.com/support/manuals](https://www.dell.com/support/manuals)

[Dell.com/support/windows](https://www.dell.com/support/windows)

[Dell.com/support/linux](https://www.dell.com/support/linux)

[Dell.com/contactdell](https://www.dell.com/contactdell)

[Dell.com/regulatory\\_compliance](https://www.dell.com/regulatory_compliance)

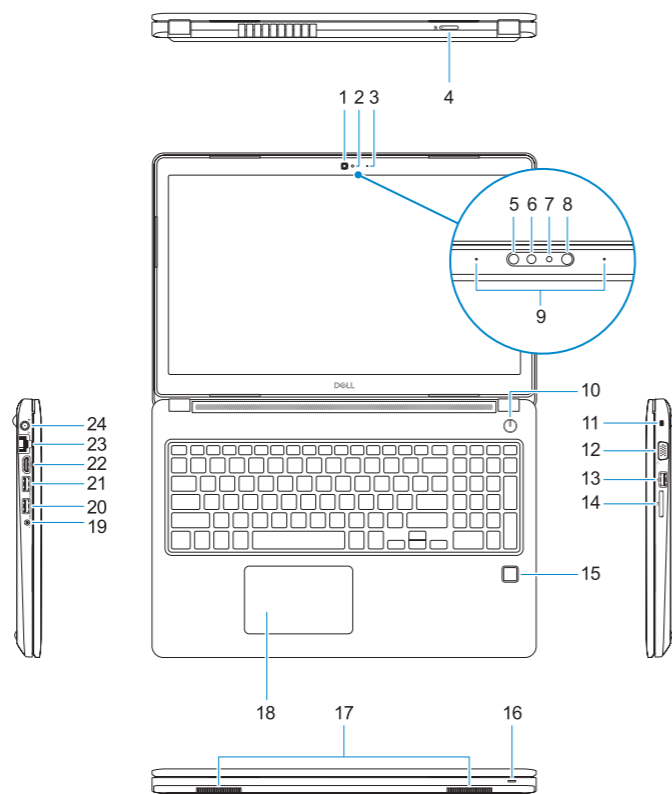
**P79G**

**P79G002**

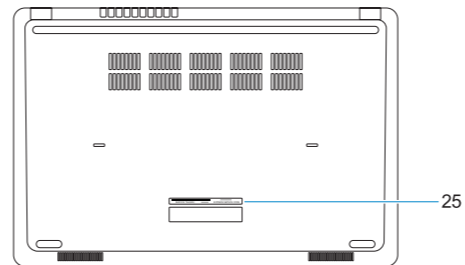
**Latitude 15-3580**

## Features

Kenmerken | Caractéristiques | Funktionen | Funzioni



1. Camera
2. Camera status light
3. Microphone
4. SIM-card slot (optional)
5. Infrared camera (Touch version only)
6. Infrared emitter (Touch version only)
7. Camera status light (Touch version only)
8. Camera (Touch version only)
9. Microphones (Touch version only)
10. Power button
11. Noble Wedge security cable slot
12. VGA port
13. USB 2.0 port
14. Memory card reader
15. Fingerprint reader (optional)
16. Status light
17. Speakers
18. Touchpad
19. Headset/microphone combo jack
20. USB 3.0 port
21. USB 3.0 port with PowerShare
22. HDMI port
23. Network port
24. Power adapter port
25. Service Tag label



1. Camera
2. Statuslampje camera
3. Microfoon
4. Simkaartsleuf (optioneel)
5. Infraroodcamera (alleen versie met touchscreen)
6. Infraroodzender (alleen versie met touchscreen)
7. Statuslampje camera (alleen versie met touchscreen)
8. Camera (alleen versie met touchscreen)
9. Microfoons (alleen versie met touchscreen)
10. Aan-uitknop
11. Sleuf voor Noble Wedge-beveiligingskabel
12. VGA-poort
13. USB 2.0-poort
14. Geheugenkaartlezer
15. Vingerafdrukkezer (optioneel)
16. Statuslampje
17. Luidsprekers
18. Toetsenblok
19. Headset-/microfoonaansluiting
20. USB 3.0-poort
21. USB 3.0-poort met PowerShare
22. HDMI-poort
23. Netwerkpoot
24. Netadapterpoort
25. Servicetag

1. Webcam
2. Voyant d'état de la webcam
3. Microphone
4. Logement de carte SIM (en option)
5. Webcam infrarouge (version tactile uniquement)
6. Émetteur de rayons infrarouges (version tactile uniquement)
7. Voyant d'état de la webcam (version tactile uniquement)
8. Webcam (version tactile uniquement)
9. Microphones (version tactile uniquement)
10. Bouton d'alimentation
11. Fente pour câble de sécurité Noble Wedge
12. Port VGA
13. Port USB 2.0
14. Lecteur de carte mémoire
15. Lecteur d'empreintes digitales (en option)
16. Voyant d'état
17. Haut-parleurs
18. Pavé tactile
19. Prise jack casque/microphone
20. Port USB 3.0
21. Port USB 3.0 avec PowerShare
22. Port HDMI
23. Port réseau
24. Port de l'adaptateur d'alimentation
25. Étiquette de numéro de service

1. Kamera
2. Kamerastatusaanzeige
3. Mikrofoon
4. SIM-Kartensteckplatz (optional)
5. Infrarotkamera (nur Touch-Version)
6. Infrarotsender (nur Touch-Version)
7. Statuslicht Kamera (nur Touch-Version)
8. Kamera (nur Touch-Version)
9. Mikrofone (nur Touch-Version)
10. Betriebsschalter
11. Noble-Sicherheitskabeleinschub
12. VGA-Anschluss
13. USB 2.0-Anschluss
14. Speicherkartenleser
15. Fingerabdruckleser (optional)
16. Statusanzeige
17. Lautsprecher
18. Touchpad
19. Headset-/Mikrofon-Kombijackanschluss
20. USB 3.0-Anschluss
21. USB 3.0-Anschluss mit PowerShare
22. HDMI-Anschluss
23. Netzwerkanschluss
24. Netzadapteranschluss
25. Service-Tag-Etikett

1. Fotocamera
2. Indicatore di stato della fotocamera
3. Microfono
4. Slot scheda SIM (opzionale)
5. Fotocamera a infrarossi (solo versione a sfioramento)
6. Emettitore a infrarossi (solo versione a sfioramento)
7. Indicatore di stato della fotocamera (solo versione a sfioramento)
8. Fotocamera (solo versione a sfioramento)
9. Microfoni (solo versione a sfioramento)
10. Accensione
11. Slot cavo di sicurezza Noble Wedge
12. Porta VGA
13. Porta USB 2.0
14. Lettore di schede di memoria
15. Lettore di impronte digitali (opzionale)
16. Indicatore di stato
17. Altoparlanti
18. Touchpad
19. Connettore jack combinato microfono/cuffia auricolare
20. Porta USB 3.0
21. Porta USB 3.0 con PowerShare
22. Porta HDMI
23. Porta di rete
24. Porta adattatore di alimentazione
25. Etichetta Numero di servizio



0CD54KA00